



# COMUNE DI LOVERE

PROVINCIA DI BERGAMO

Via G. Marconi, 19 - 24065 Lovere (BG) - Villa Milesi  
tel. 035.983623 - fax. 035.983008 - e-mail: [info@comune.lovere.bg.it](mailto:info@comune.lovere.bg.it)  
PEC: [comune.lovere@pec.regione.lombardia.it](mailto:comune.lovere@pec.regione.lombardia.it)



[www.comune.lovere.bg.it](http://www.comune.lovere.bg.it)

[www.borghitalia.it](http://www.borghitalia.it)

1

Lovere, 18 febbraio 2021

## PASSAGGIO PANORAMICO LUAR-PONS TERRANEUS

**Il nuovo percorso ciclopedonale di Via Nazionale-  
Via Bergamo-Via Paglia, dorsale rilevante  
della ciclovía Monaco-Milano**



*in giallo il tracciato  
della nuova ciclopedonale*



*rendering di progetto*

Lovere, «il luogo più romantico che abbia mai visto in vita mia» (Lady Mary Wortley Montagu, 1749)



Ai sensi del Regolamento Europeo 679/2016 si informa che i dati contenuti nella presente sono trattati con mezzi cartacei e/o informatici e comunicati agli incaricati interni, nonché ad eventuali altri soggetti, la cui facoltà di accesso ai dati è riconosciuta da disposizione di legge. I dati non sono diffusi, se non previsto da normative cogenti applicabili. È possibile esercitare i diritti previsti dagli articoli dal 15 al 21 del citato Regolamento, rivolgendosi al Titolare del trattamento (Comune di Lovere). Maggiori informazioni sono disponibili consultando le informative sulla privacy dell'ente.



# COMUNE DI LOVERE

## PROVINCIA DI BERGAMO

Via G. Marconi, 19 - 24065 Lovere (BG) - Villa Milesi  
tel. 035.983623 - fax. 035.983008 - e-mail: [info@comune.lovere.bg.it](mailto:info@comune.lovere.bg.it)  
PEC: [comune.lovere@pec.regione.lombardia.it](mailto:comune.lovere@pec.regione.lombardia.it)



[www.comune.lovere.bg.it](http://www.comune.lovere.bg.it)

[www.borghitalia.it](http://www.borghitalia.it)

2

Abbiamo scelto di assegnare questa denominazione al Progetto del nuovo Percorso ciclopedonale, che unirà per la prima volta Via Nazionale con Via Bergamo e via Giorgio Paglia e che presentiamo nell'imminenza dell'apertura dei lavori per la sua realizzazione, perché in quattro soli termini viene espressa in modo sintetico la sua complessità e capacità di includervi i numerosi significati di cui il Progetto è portatore: da quelli storici a quelli legati alla più stretta quotidianità dell'oggi sia per i residenti che per chi transita in questo tratto, sia per le nuove occasioni e prospettive che la sua realizzazione non mancherà di apportare a tutto il territorio non solo di Lovere, ma dell'intero Alto Sebino.

Quindi un Progetto fortemente voluto dalla nostra Amministrazione proprio in virtù di questi aspetti che andremo adesso a declinare, approvato nel Consiglio comunale del 2 aprile 2020 con il voto contrario di "Lovere Domani".

Analizziamo quindi i quattro termini:

- **Passaggio:** è termine che indica l'atto di passare per un luogo, di percorrerlo, di attraversarlo; un passare però che dà l'idea di un percorso non predefinito, ma da cercare ed individuare, da aprire appositamente per andare da un luogo ad un altro, collocato non in spazi ampi, bensì un adito stretto, un percorso angusto e spesso compresso tra pareti ai due lati, di roccia o di vegetazione. Quindi il Passaggio è una realtà nuova in modo assoluto, un'area di transito alternativa a quel che c'è già e non una semplice integrazione o replicazione. E come il tracciato di un passaggio di nuova apertura è in grado di apportare vantaggi per territorio e persone diventando spesso percorso irrinunciabile, ne siamo certi, anche il *Percorso panoramico Luar-Pons terraneus* acquisterà da subito questa valenza;
- **panoramico:** è aggettivo detto di punto o luogo che offre o consente un'ampia visione degli spazi circostanti e dal quale si gode un'estesa visuale dell'ambiente in cui ci si trova; quindi un luogo che costituisce un ottimo punto di vista per il godimento di un panorama. Ed il nostro Percorso avrà proprio anche questa caratteristica, con un tratto che si svolge in modo di offrire un'ampia e suggestiva veduta della natura circostante (*foto 1*) ed un altro tratto che permetterà di riportare di



foto 1

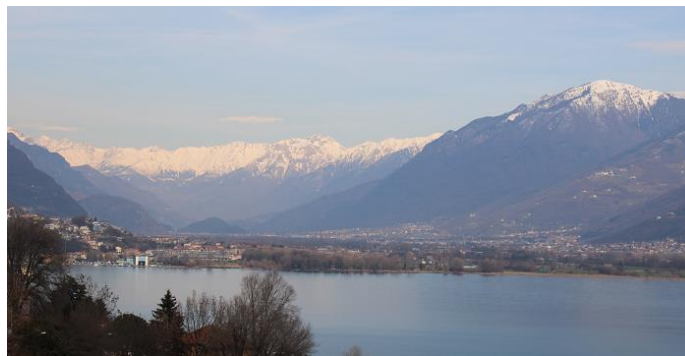


foto 2

Lovere, «il luogo più romantico che abbia mai visto in vita mia» (Lady Mary Wortley Montagu, 1749)



Ai sensi del Regolamento Europeo 679/2016 si informa che i dati contenuti nella presente sono trattati con mezzi cartacei e/o informatici e comunicati agli incaricati interni, nonché ad eventuali altri soggetti, la cui facoltà di accesso ai dati è riconosciuta da disposizione di legge. I dati non sono diffusi, se non previsto da normative cogenti applicabili. È possibile esercitare i diritti previsti dagli articoli dal 15 al 21 del citato Regolamento, rivolgendosi al Titolare del trattamento (Comune di Lovere). Maggiori informazioni sono disponibili consultando le informative sulla privacy dell'ente.



# COMUNE DI LOVERE

## PROVINCIA DI BERGAMO

Via G. Marconi, 19 - 24065 Lovere (BG) - Villa Milesi  
tel. 035.983623 - fax. 035.983008 - e-mail: [info@comune.lovere.bg.it](mailto:info@comune.lovere.bg.it)  
PEC: [comune.lovere@pec.regione.lombardia.it](mailto:comune.lovere@pec.regione.lombardia.it)



[www.comune.lovere.bg.it](http://www.comune.lovere.bg.it)

[www.borghitalia.it](http://www.borghitalia.it)

3

attualità una bellissima espressione che Guido Piovene nel suo viaggio d'Italia dedica al nostro paese (**foto 2**): "...e dopo la curva, ecco il lago e Lovere, silente e fervente entro la cerchia dei suoi monti arcigni e stupendi". Il Passaggio aprirà infatti un nuovo "cannocchiale", vero e proprio punto panoramico sul lago che restituirà, anche se solo parzialmente per la presenza del condominio di Colombera, la stupenda visuale che accoglieva chi scendeva, soprattutto per la prima volta a Lovere; infatti, dopo la curva del Tinazzo, sembrava che tutto l'Alto lago corresse incontro al visitatore.

- **Luar**: molto si è dibattuto sull'origine del nome di Lovere ed ancor oggi non si è giunti ad una conclusione definitiva e soprattutto condivisa. Un'ipotesi suffragata da alcuni storici e latinisti, fa riferimento ad una epigrafe riportata su una stele dedicata a Minerva (**foto 3**) rinvenuta sul colle di S. Maurizio nel sec. XVII, attualmente conservata nel Museo archeologico di Bergamo e che confidiamo possa entrare a far parte del patrimonio archeologico del nuovo Polo Museale cui la nostra Amministrazione darà inizio in futuro; su di essa viene riportato per alcuni il vocabolo *luar* da cui deriverebbe il nome del nostro paese, mentre per altri il termine *Lder* con cui il nostro paese ancora oggi viene chiamato in dialetto, deriverebbe sempre da *Luar*, ma inteso come termine longobardo che indica *bassura* così come un tempo apparivano basse e paludose le nostre rive. Sia fosse valida un'ipotesi o l'altra, il termine di *Luar* richiama l'antico termine con cui era chiamata Lovere e questa denominazione non può che indicare un luogo storicamente presente da epoche antiche;



foto 3

- **Pons terraneus**: è il termine latino che indica un ponte di terra, proprio quello che consentiva, già in epoca romana, di superare il tratto finale del torrente Borlezza e la sua *forra* (**foto 4**) che costituivano un forte ed insormontabile ostacolo naturale, un vero taglio nel territorio. Infatti le pareti della *forra* poco dopo il loro inizio, si toccano (**foto 5**), come si può ben vedere dalla fotografia scattata in occasione dei lavori di realizzazione della rotonda nel 2009; si uniscono quindi in modo del tutto naturale fino a costituire un ponte di terra, "*Pons terraneus*" da cui il toponimo di Poltragno con cui viene chiamata ancora oggi questa località al confine tra Lovere e Castro. Quindi anche un capo del percorso, così come l'altro può essere indicato con un termine latino che storicizza la sua presenza *in loco* in epoche ben lontane dall'attuale.



foto 4

Lovere, «il luogo più romantico che abbia mai visto in vita mia» (Lady Mary Wortley Montagu, 1749)



Ai sensi del Regolamento Europeo 679/2016 si informa che i dati contenuti nella presente sono trattati con mezzi cartacei e/o informatici e comunicati agli incaricati interni, nonché ad eventuali altri soggetti, la cui facoltà di accesso ai dati è riconosciuta da disposizione di legge. I dati non sono diffusi, se non previsto da normative cogenti applicabili. È possibile esercitare i diritti previsti dagli articoli dal 15 al 21 del citato Regolamento, rivolgendosi al Titolare del trattamento (Comune di Lovere). Maggiori informazioni sono disponibili consultando le informative sulla privacy dell'ente.



# COMUNE DI LOVERE

## PROVINCIA DI BERGAMO

Via G. Marconi, 19 - 24065 Lovere (BG) - Villa Milesi  
tel. 035.983623 - fax. 035.983008 - e-mail: [info@comune.lovere.bg.it](mailto:info@comune.lovere.bg.it)  
PEC: [comune.lovere@pec.regione.lombardia.it](mailto:comune.lovere@pec.regione.lombardia.it)



[www.comune.lovere.bg.it](http://www.comune.lovere.bg.it)

[www.borghitalia.it](http://www.borghitalia.it)

4

Definito il significato dei termini scelti con i quali da ora in poi verrà chiamato questo intervento pubblico, passiamo ora a meglio comprendere le **motivazioni** che stanno alla base di questo progetto e le **nuove opportunità** che andrà a creare. L'Amministrazione comunale ritiene che, come pochi interventi degli ultimi decenni realizzati a Lovere, il *Passaggio panoramico* si presti a risolvere numerose criticità presenti in questa parte di territorio che quindi in un futuro prossimo non dovrà essere considerato solamente come insostituibile via di comunicazione tra Lovere e la sua periferia, tra l'Alto Sebino con Bergamo e Milano attraverso la Val Cavallina e con la val Seriana attraverso la Val Borlezza:



foto 5

1) **Collegamento con la periferia.** Uno dei cardini programmatici della Lista civica de L'Ago di Lovere è sempre stato rappresentato da una costante attenzione per le problematiche presenti nelle zone periferiche con una finalità ben precisa: ridurre sempre più le distanze, non solo in termini di spazio, tra queste zone ed il centro del paese, ma anche i disagi dei residenti, derivanti da mancanza di servizi od assenza di interventi strutturali. Queste sono state situazioni che storicamente hanno gravato su questi cittadini e che hanno avuto come conseguenza un aumento non solo delle difficoltà e scomodità della loro vita quotidiana, ma anche dei rischi legati alla mobilità per raggiungere il centro di Lovere dove si trovano tutti i servizi. Quindi un problema, quello delle periferie, complesso e non certo risolvibile con un semplice ed unico intervento, ma che richiede una progettualità complessiva e strategica da realizzarsi attraverso una serie di azioni coordinate e temporalmente consecutive, accompagnate da investimenti adeguati e sostenibili. In questa ottica gli interventi eseguiti nella **periferia occidentale** di Lovere negli scorsi anni sono stati rappresentati:

- dalla **realizzazione del marciapiede** in via Provinciale tra rotonda Poltragno ed incrocio con via Parte (*foto 6*);
- dall'**installazione di un duplice impianto semaforico** in via Provinciale per attraversamento pedonale, limitazione della velocità ed immissione da e in via Parte in totale sicurezza (*foto 6*);
- dall'**introduzione di illuminazione pubblica** in via Provinciale nel tratto tra rotonda di Poltragno e via Parte, via Parte, via Dossello;
- dall'**asfaltatura** di via Parte, via Dossello, via Valleseriana, via S. Francesco;
- senza dimenticare il **Trasporto pubblico urbano** che



foto 6

Lovere, «il luogo più romantico che abbia mai visto in vita mia» (Lady Mary Wortley Montagu, 1749)



Ai sensi del Regolamento Europeo 679/2016 si informa che i dati contenuti nella presente sono trattati con mezzi cartacei e/o informatici e comunicati agli incaricati interni, nonché ad eventuali altri soggetti, la cui facoltà di accesso ai dati è riconosciuta da disposizione di legge. I dati non sono diffusi, se non previsto da normative cogenti applicabili. È possibile esercitare i diritti previsti dagli articoli dal 15 al 21 del citato Regolamento, rivolgendosi al Titolare del trattamento (Comune di Lovere). Maggiori informazioni sono disponibili consultando le informative sulla privacy dell'ente.



# COMUNE DI LOVERE

## PROVINCIA DI BERGAMO

Via G. Marconi, 19 - 24065 Lovere (BG) - Villa Milesi  
tel. 035.983623 - fax. 035.983008 - e-mail: [info@comune.lovere.bg.it](mailto:info@comune.lovere.bg.it)  
PEC: [comune.lovere@pec.regione.lombardia.it](mailto:comune.lovere@pec.regione.lombardia.it)



[www.comune.lovere.bg.it](http://www.comune.lovere.bg.it)

[www.borghitalia.it](http://www.borghitalia.it)

5

dal febbraio 2010 collega egregiamente e con soddisfazione dei cittadini le varie zone di Lovere e sino ad oggi ha trasportato più di 140.000 loveresi.

E' finalmente arrivato il momento di dare inizio ad un altro intervento fondamentale, il più articolato e difficile, ma pienamente legittimo e coerente per proseguire e portare a termine il percorso strategico di avvicinamento della periferia occidentale al centro di Lovere, attraverso un passaggio riservato a pedoni e cicli che permetta di eliminare i rischi derivanti dal dover coprire il tratto da villaggio Donizetti a Poltragno a piedi e lungo la trafficatissima e pericolosissima Strada Statale 42 (**foto 7**). Infatti l'unico manufatto che collega però solo pedonalmente Lovere con Villaggio Donizetti e con Villaggio Colombera risale alla fine degli anni '70 dello scorso secolo ed in questi quaranta anni nulla più è stato fatto per proseguire verso l'estremità occidentale di Lovere, mentre nello stesso lasso di tempo questa zona ha visto aumentare abitazioni e residenti (**foto 8**).

La progettazione di questo tratto, che vede nella sua parte conclusiva nei pressi della casa Cantoniera, il coinvolgimento del Comune di Castro che provvederà con proprie spese a realizzare il tratto di sua competenza territoriale, è stata complessa per una serie di problematiche riguardanti: la conformazione idrogeologica del luogo, la contiguità con la statale 42, con la *forra* del Tinazzo, con la grande rete di approvvigionamento del gas metano della Snam e la presenza di vincoli archeologici ai piedi del Dos Pitigla. Per ottenere la migliore e più conveniente progettazione possibile, sia economicamente che logisticamente, nel 2018 ci siamo rivolti ad un gruppo di tecnici di comprovata esperienza in questo campo, avendo da affrontare aspetti legati alla particolare conformazione in roccia per lunghi tratti del percorso (**foto 9**). La scelta è caduta sugli stessi tecnici che hanno progettato la ciclopedonale della via Mala in Val di Scalve e secondo le loro attente valutazioni il lato più conveniente e meno costoso su cui inserire il passaggio ciclopedonale è stato quello a sinistra della strada a salire.



foto 7



foto 8



foto 9

*Lovere, «il luogo più romantico che abbia mai visto in vita mia» (Lady Mary Wortley Montagu, 1749)*



Ai sensi del Regolamento Europeo 679/2016 si informa che i dati contenuti nella presente sono trattati con mezzi cartacei e/o informatici e comunicati agli incaricati interni, nonché ad eventuali altri soggetti, la cui facoltà di accesso ai dati è riconosciuta da disposizione di legge. I dati non sono diffusi, se non previsto da normative cogenti applicabili. È possibile esercitare i diritti previsti dagli articoli dal 15 al 21 del citato Regolamento, rivolgendosi al Titolare del trattamento (Comune di Lovere). Maggiori informazioni sono disponibili consultando le informative sulla privacy dell'ente.



# COMUNE DI LOVERE

## PROVINCIA DI BERGAMO

Via G. Marconi, 19 - 24065 Lovere (BG) - Villa Milesi  
tel. 035.983623 - fax. 035.983008 - e-mail: [info@comune.lovere.bg.it](mailto:info@comune.lovere.bg.it)  
PEC: [comune.lovere@pec.regione.lombardia.it](mailto:comune.lovere@pec.regione.lombardia.it)



[www.comune.lovere.bg.it](http://www.comune.lovere.bg.it)

[www.borghitalia.it](http://www.borghitalia.it)

6

Vediamo ora ogni singolo beneficio e miglioramento che l'intervento produrrà:

- 1) Sicurezza percorso stradale (foto 10-11)**, oggi ancor di più necessaria con il passaggio di 160 autotreni al giorno, pressoché tutti nelle ore diurne, per approvvigionare lo stabilimento Lucchini e trasferire i suoi prodotti finiti, con un traffico veicolare intensissimo in ogni ora in entrata ed uscita da Lovere per tutte le esigenze legate ai numerosi servizi che il nostro paese offre a tutto il territorio ed ancor di più intenso nei fine settimana per la mobilità turistica;



foto 10



foto 11

- 2) Ingresso di Lovere e dell'Alto Sebino:** la nuova rotonda di Poltragno ed il tratto successivo di via Nazionale rappresentano ormai, anche fisicamente, l'ingresso principale del nostro paese per chi viene da Bergamo; tanto più che anche chi proviene dalla superstrada da Brescia, trova come prima uscita per Lovere quella di Pianico perché sul cartello stradale al bivio per Toline-Pisogne manca il nome di Lovere. Oggi questo ingresso è trascurato, abbandonato a se stesso e non rappresenta di certo un bel biglietto da visita di uno dei Borghi più belli d'Italia. In tal modo sarà possibile ridisegnare l'ingresso principale di Lovere con nuova gestione del verde e nuovo arredo urbano che miglioreranno l'aspetto ambientale ed estetico;

- 3) Nuova tipologia di fruizione della viabilità e dei collegamenti aperti storicamente con Bergamo:** con questo intervento sarà possibile aggiungere una nuova possibilità di mobilità, quella a piedi od in bicicletta, in una porzione di territorio ristretta come la gola del Tinazzo dove si sono succeduti nei secoli scorsi importanti e fondamentali percorsi tra Bergamo, Lovere, l'Alto Sebino e la Vallecamonica.

- Il primo di questi interventi, il più temerario e rivoluzionario fu eseguito intorno al 1810 con l'apertura di nuovo passaggio a sbalzo sulla *forra* ad opera del



foto 12

*Lovere, «il luogo più romantico che abbia mai visto in vita mia» (Lady Mary Wortley Montagu, 1749)*



Ai sensi del Regolamento Europeo 679/2016 si informa che i dati contenuti nella presente sono trattati con mezzi cartacei e/o informatici e comunicati agli incaricati interni, nonché ad eventuali altri soggetti, la cui facoltà di accesso ai dati è riconosciuta da disposizione di legge. I dati non sono diffusi, se non previsto da normative cogenti applicabili. È possibile esercitare i diritti previsti dagli articoli dal 15 al 21 del citato Regolamento, rivolgendosi al Titolare del trattamento (Comune di Lovere). Maggiori informazioni sono disponibili consultando le informative sulla privacy dell'ente.



# COMUNE DI LOVERE

## PROVINCIA DI BERGAMO

Via G. Marconi, 19 - 24065 Lovere (BG) - Villa Milesi  
tel. 035.983623 - fax. 035.983008 - e-mail: [info@comune.lovere.bg.it](mailto:info@comune.lovere.bg.it)  
PEC: [comune.lovere@pec.regione.lombardia.it](mailto:comune.lovere@pec.regione.lombardia.it)



[www.comune.lovere.bg.it](http://www.comune.lovere.bg.it)

[www.borghitalia.it](http://www.borghitalia.it)

7

7  
Governo francese che andava finalmente a sostituire l'ingresso a Lovere rappresentato dalla strada, risalente all'epoca romana che passava dal colle di S. Maurizio attraverso l'attuale Via S. Francesco e scendeva a Lovere su via S. Maurizio; alcuni manufatti di questa nuova via sono ancora visibili dalla *forra* (foto 12-13);



foto 13

- il secondo intervento aveva dotato tutto l'Alto Sebino, con una lungimiranza davvero fenomenale, di un collegamento ferroviario Bergamo-Lovere che, se oggi fosse ancora attivo, avrebbe risolto i problemi di percorrenza della SS.42 congestionata dal traffico intenso in ogni giorno della settimana; tale collegamento venne inaugurato nel 1907 e la Tranvia della Valle Cavallina da Bergamo raggiungeva la stazione terminale di Lovere-Bersaglio attraverso quattro gallerie ancora oggi utilizzate ed un ardito ponte sopra Poltragno fatto saltare inopinatamente nel 1933 (foto 14), due anni dopo la sospensione del servizio ferroviario;
- il terzo intervento in questo tratto fu eseguito nel 1933 con l'apertura del nuovo percorso di collegamento tra Lovere e Poltragno che andava a sostituire la precedente strada tracciata dai Francesi, l'attuale Via Bergamo. Tale fu l'impatto positivo sulla nostra viabilità che il termine di "Strade nuove" con cui si indicava allora quest'opera, è utilizzato tuttora dai vecchi loveresi (foto 15);



foto 14



foto 15

- 4) **Riscoperta e valorizzazione di interventi di Archeologia industriale tuttora attivi.** Le acque del Borlezza, a tratti vorticose proprio nel suo tratto terminale che prende il nome di Tinazzo, hanno interessato già dall'800 progetti per una loro regimazione al fine di un migliore e proficuo utilizzo, prevenendo le rovinose e periodiche inondazioni che le vedevano protagoniste. In questa immagine (foto 16) vi è la tavola di un progetto di sbarramento (mai

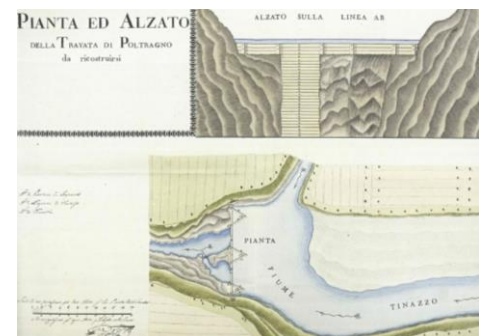


foto 16

Lovere, «il luogo più romantico che abbia mai visto in vita mia» (Lady Mary Wortley Montagu, 1749)



Ai sensi del Regolamento Europeo 679/2016 si informa che i dati contenuti nella presente sono trattati con mezzi cartacei e/o informatici e comunicati agli incaricati interni, nonché ad eventuali altri soggetti, la cui facoltà di accesso ai dati è riconosciuta da disposizione di legge. I dati non sono diffusi, se non previsto da normative cogenti applicabili. È possibile esercitare i diritti previsti dagli articoli dal 15 al 21 del citato Regolamento, rivolgendosi al Titolare del trattamento (Comune di Lovere). Maggiori informazioni sono disponibili consultando le informative sulla privacy dell'ente.



# COMUNE DI LOVERE

## PROVINCIA DI BERGAMO

Via G. Marconi, 19 - 24065 Lovere (BG) - Villa Milesi  
tel. 035.983623 - fax. 035.983008 - e-mail: [info@comune.lovere.bg.it](mailto:info@comune.lovere.bg.it)  
PEC: [comune.lovere@pec.regione.lombardia.it](mailto:comune.lovere@pec.regione.lombardia.it)



[www.comune.lovere.bg.it](http://www.comune.lovere.bg.it)

[www.borghitalia.it](http://www.borghitalia.it)

8

realizzato) sul Tinazzo nei pressi di Poltragno redatto nel 1810 dall'Ing. Angelo Gonzales per il Governo francese. Il progetto più importante però, attuato in soli tre anni dal 1915 al 1918, è quello tramite il quale fu deviato il corso del Tinazzo con imponenti lavori di ingegneria idraulica per l'epoca, eseguiti nella *forra*; attraverso la costruzione di uno sbarramento (**foto 17**) oggi chiamato *muro della Vittoria* (**foto 18**) dalla data del 1918 in cui fu realizzato e lo scavo nella roccia di una nuova galleria (**foto 20**), il corso d'acqua venne deviato in un nuovo canale artificiale che sfocia a lago poco prima del Bogn di Castro (**foto 21**). Questo sbarramento ancora oggi divide in due la *forra*, mantenendone attiva una parte e rendendo l'altra fossile;



foto 17



foto 18



foto 19



foto 20

5) **Valorizzazione ambientale della Forra** che per la sua naturalità geologica e botanica è uno dei luoghi più suggestivi del nostro territorio, ma anche altrettanto sconosciuti e difficilmente accessibili (**foto 21**). Il passaggio panoramico prevede infatti due affacci sul tratto ancora attivo ed un percorso a sbalzo sul tratto fossile che consentirà di ammirare in tutta sicurezza la naturalità di questo spaccato di rocce, frutto anche dell'azione millenaria dell'acqua. Il tratto a balcone consentirà di poter effettuare un ingresso dall'alto della *forra* attraverso un collegamento tramite una struttura metallica che si potrà realizzare in futuro;



foto 21

6) **Interesse archeologico Dos Pitigla** (**foto 22**). L'intervento porterà interesse anche su una zona archeologica importante di Lovere: quella del rilievo a monte del percorso su cui è stata documentata la



foto 22

Lovere, «il luogo più romantico che abbia mai visto in vita mia» (Lady Mary Wortley Montagu, 1749)



Ai sensi del Regolamento Europeo 679/2016 si informa che i dati contenuti nella presente sono trattati con mezzi cartacei e/o informatici e comunicati agli incaricati interni, nonché ad eventuali altri soggetti, la cui facoltà di accesso ai dati è riconosciuta da disposizione di legge. I dati non sono diffusi, se non previsto da normative cogenti applicabili. È possibile esercitare i diritti previsti dagli articoli dal 15 al 21 del citato Regolamento, rivolgendosi al Titolare del trattamento (Comune di Lovere). Maggiori informazioni sono disponibili consultando le informative sulla privacy dell'ente.





# COMUNE DI LOVERE

## PROVINCIA DI BERGAMO

Via G. Marconi, 19 - 24065 Lovere (BG) - Villa Milesi  
tel. 035.983623 - fax. 035.983008 - e-mail: [info@comune.lovere.bg.it](mailto:info@comune.lovere.bg.it)  
PEC: [comune.lovere@pec.regione.lombardia.it](mailto:comune.lovere@pec.regione.lombardia.it)



[www.comune.lovere.bg.it](http://www.comune.lovere.bg.it)

[www.borghitalia.it](http://www.borghitalia.it)

9

presenza di un insediamento preistorico;

7) **Nuova illuminazione.** L'intervento prevede anche l'installazione di un impianto di illuminazione in un tratto di strada che ne è sempre stato privo, aumentando la sicurezza di tutti nelle ore notturne;

8) **Riqualficazione del parco Colombera (foto 23).**

L'intervento prevede un'opera complessiva di riordino e potenziamento di quest'area con creazione di un percorso vita, nuovi giochi, aree di sosta con fontana di acqua e punto ricarica di bici elettriche; la riqualficazione consentirà un migliore utilizzo di questo parco non solo per i residenti di questo popoloso quartiere, mentre l'intervento contribuirà a rendere più sicura anche via Bergamo, avvicinando i residenti della Colombera al centro del paese in totale sicurezza. All'incrocio di via Bergamo con via Paglia è infatti prevista l'installazione di un impianto semaforico con richiesta di attraversamento pedonale a chiamata e regolazione della velocità per chi transita in via Paglia, simile a quello installato in Poltragno in via Provinciale;



foto 23

9) **Realizzazione del primo percorso cicloturistico di Lovere** che potrà mettersi in continuità con altri tratti in fase di realizzazione nei Comuni confinanti. Infatti nel nostro territorio comunale non esistono piste ciclabili, né autonome, né in relazione con quelle di altri Comuni limitrofi. Il tema della **mobilità lenta** è un aspetto che la nostra Amministrazione ha approfondito e fatto proprio in questi anni perché ritiene sia uno dei cardini della promozione non solo di Lovere, ma di tutto il territorio lacustre e delle colline circostanti, così come già avviene per altre regioni italiane e zone ad alto afflusso turistico. Per questo il percorso tra Poltragno e Porto turistico si inserisce a pieno titolo nel progetto di pista ciclopedonale che da Monasterolo del Castello, attraverso la Valcavallina, giunge fino a Costa Volpino e Rogno e che da qui prosegue con le ciclovie della Valle Camonica e della sponda bresciana. Il percorso di nostra competenza rappresenta inoltre una connessione e snodo fondamentale, una vera e propria dorsale (foto 24) rilevante e indispensabile che permetterà il superamento in sicurezza del dislivello tra lago e imbocco valli Borlezza e Cavallina che si

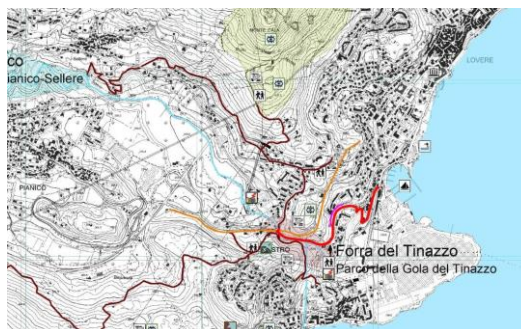


foto 24

*Lovere, «il luogo più romantico che abbia mai visto in vita mia» (Lady Mary Wortley Montagu, 1749)*



Ai sensi del Regolamento Europeo 679/2016 si informa che i dati contenuti nella presente sono trattati con mezzi cartacei e/o informatici e comunicati agli incaricati interni, nonché ad eventuali altri soggetti, la cui facoltà di accesso ai dati è riconosciuta da disposizione di legge. I dati non sono diffusi, se non previsto da normative cogenti applicabili. È possibile esercitare i diritti previsti dagli articoli dal 15 al 21 del citato Regolamento, rivolgendosi al Titolare del trattamento (Comune di Lovere). Maggiori informazioni sono disponibili consultando le informative sulla privacy dell'ente.



# COMUNE DI LOVERE

## PROVINCIA DI BERGAMO

Via G. Marconi, 19 - 24065 Lovere (BG) - Villa Milesi  
tel. 035.983623 - fax. 035.983008 - e-mail: [info@comune.lovere.bg.it](mailto:info@comune.lovere.bg.it)  
PEC: [comune.lovere@pec.regione.lombardia.it](mailto:comune.lovere@pec.regione.lombardia.it)



[www.comune.lovere.bg.it](http://www.comune.lovere.bg.it)

[www.borghitalia.it](http://www.borghitalia.it)

10

congiungono in Poltragno, per dare continuità al progetto transnazionale di percorso cicloturistico, ormai realizzato in gran parte e che fra qualche anno unirà Monaco di Baviera con Milano;

- 10) Creazione di nuovi percorsi turistici e naturalistici.** La realizzazione di questo intervento, oltre alla valorizzazione del Porto turistico (*foto 25*), consentirà di migliorare la fruizione ambientale di una vasta zona ricca di riferimenti naturalistici quali il lago pleistocenico di Pianico-Sellere ed il sito del Cervo fossile (*foto 26*), incrementando così l'attrattività turistica del nostro territorio; sarà inoltre possibile creare un nuovo collegamento con S. Lorenzo-Cerrete-San Defendente-Valle del Freddo e palestra di roccia della Rocca (*foto 27*);



foto 25



foto 26



foto 27

- 11) Capacità di reperimento risorse economiche apposite e riservate a questi progetti tramite Bando Coni-Piste sicure, Bando Gal Valle Seriana-Laghi Bergamaschi, Bim Oglio.** Come è noto l'esecuzione di opere pubbliche dipende dalla possibilità di finanziamento ed il reperimento di risorse economiche a fondo perduto tramite Bandi con finalità specifiche è di fondamentale importanza per contenere i costi per le casse comunali. In questi anni la nostra Amministrazione è riuscita infatti ad ottenere cospicui finanziamenti superiori ai 6 milioni di euro a fondo perduto che hanno consentito di eseguire interventi che altrimenti non avrebbero potuti essere sostenuti dalle sole risorse economiche del Comune. Così è stato anche per questo intervento che verrà finanziato tramite l'accensione di un mutuo di **1.288.000 euro** che la nostra Amministrazione ha richiesto nell'ambito di un Bando del Credito sportivo che concede finanziamenti senza costi di interesse per realizzare esclusivamente piste ciclopedonali. In tal modo il nostro Comune provvederà alla restituzione del solo capitale con un risparmio di 172.000 euro di interessi. La nostra Amministrazione si è inoltre adoperata per ottenere altri finanziamenti a fondo perduto per ridurre la quota a carico delle casse comunali e con questa azione è stato possibile ottenere 50.000 euro quali fondi Bim Oglio dalla Comunità montana e 90.000 euro dal Gal Valleseriana e Laghi Bergamaschi.

*Lovere, «il luogo più romantico che abbia mai visto in vita mia» (Lady Mary Wortley Montagu, 1749)*



Ai sensi del Regolamento Europeo 679/2016 si informa che i dati contenuti nella presente sono trattati con mezzi cartacei e/o informatici e comunicati agli incaricati interni, nonché ad eventuali altri soggetti, la cui facoltà di accesso ai dati è riconosciuta da disposizione di legge. I dati non sono diffusi, se non previsto da normative cogenti applicabili. È possibile esercitare i diritti previsti dagli articoli dal 15 al 21 del citato Regolamento, rivolgendosi al Titolare del trattamento (Comune di Lovere). Maggiori informazioni sono disponibili consultando le informative sulla privacy dell'ente.



# COMUNE DI LOVERE

## PROVINCIA DI BERGAMO

Via G. Marconi, 19 - 24065 Lovere (BG) - Villa Milesi  
tel. 035.983623 - fax. 035.983008 - e-mail: [info@comune.lovere.bg.it](mailto:info@comune.lovere.bg.it)  
PEC: [comune.lovere@pec.regione.lombardia.it](mailto:comune.lovere@pec.regione.lombardia.it)



[www.comune.lovere.bg.it](http://www.comune.lovere.bg.it)

[www.borghitalia.it](http://www.borghitalia.it)

11

Il bando di gara per l'assegnazione dei lavori è stato vinto dalla Ditta Migliorati di Castione della Presolana con un ribasso del 5,75% ed il cantiere verrà iniziato a partire da via Nazionale entro fine febbraio. La durata prevista dei lavori è di giorni 450 giorni durante i quali verranno prese tutte le misure per ridurre il più possibile disagi agli utenti e interferire il meno possibile con i trasporti da e per lo stabilimento Lucchini.

Dopo la conclusione di questo intervento, per completare l'importante obiettivo strategico della nostra Amministrazione riguardante il collegamento in sicurezza delle periferiche Poltragno e Parte col centro di Lovere, rimane solamente l'estensione della pubblica illuminazione lungo via Provinciale, dall'incrocio con via Parte fino al confine con Sovere; tale progetto potrà essere elaborato dopo il termine del Project financing, tuttora in corso, che prevede il rifacimento completo della pubblica illuminazione, mentre nel corso dell'anno verranno avviati due importanti lavori che interesseranno un'altra zona periferica di Lovere, quella di Davine, volti da un lato al consolidamento del critico assetto idrogeologico della valle del torrente Valvendra e dall'altro alla soluzione delle criticità della viabilità ordinaria e di quella relativa ai mezzi di soccorso di questa zona.

L'Amministrazione ringrazia i tecnici comunali Arch. Francesca Chierici e Geom. Luca Contessi dell'Area Lavori pubblici ed il Dott. Andrea Tiraboschi dell'Area Ragioneria per l'impegno profuso che ha permesso di portare a termine un progetto molto complesso ed augura buon lavoro ai tecnici progettisti ed alle maestranze della ditta incaricata dell'intervento.

per l'Amministrazione comunale  
l'Assessore ai Lavori Pubblici, Urbanistica e Ambiente  
*Dott. Giovanni Guizzetti*

*Credits fotografici: archivio comunale, Legambiente Alto Sebino, D. Oberti, R. Andreoli, C. Cadei, volume "L'occhio della Storia. Il territorio di Lovere nel racconto dell'immagine"*

*Lovere, «il luogo più romantico che abbia mai visto in vita mia» (Lady Mary Wortley Montagu, 1749)*



Ai sensi del Regolamento Europeo 679/2016 si informa che i dati contenuti nella presente sono trattati con mezzi cartacei e/o informatici e comunicati agli incaricati interni, nonché ad eventuali altri soggetti, la cui facoltà di accesso ai dati è riconosciuta da disposizione di legge. I dati non sono diffusi, se non previsto da normative cogenti applicabili. È possibile esercitare i diritti previsti dagli articoli dal 15 al 21 del citato Regolamento, rivolgendosi al Titolare del trattamento (Comune di Lovere). Maggiori informazioni sono disponibili consultando le informative sulla privacy dell'ente.